



CITTÀ DI
FIGLINE E INCISA
VALDARNO

FIGLINE & INCISA



informa



Innovazione e Territorio



Lavori Pubblici



Cultura Pop



Sociale



Scuola e Sport

Edizione Speciale

ANCORA SULLA BUONA STRADA

I nostri passi per Figline e Incisa



WWW.LABUONASTRADA.COM



Sito istituzionale
www.comunefiv.it



www.comunefiv.it/whatsfiv



[comunefiglineincisa](https://www.facebook.com/comunefiglineincisa)



Azioni, idee, progetti
www.labuonastrada.com



www.figlineincisainforma.it



Comune Figline Incisa Valdarno



fiv-eventi.it



Telegram
[@comuneFIV](https://t.me/comuneFIV)



[@FiglineIncisa](https://twitter.com/figlineincisa)

Comune di Figline e Incisa Valdarno
Piazza del Municipio, 5
50063 Figline e Incisa Valdarno (FI)
Tel. 055 91251
comune.figlineincisa@postacert.toscana.it

FIGLINE & INCISA
informa

Periodico di informazione istituzionale
del Comune di Figline e Incisa Valdarno
Direttore responsabile: Samuele Venturi
Registrazione: Tribunale di Firenze
n.6034 del 28/10/2016
Chiuso in redazione il 21 Marzo 2018
ufficiostampa@comunefiv.it



Questa foto l'ho scattata nel settembre 2015. Me lo ricordo bene perché era il giorno dell'inaugurazione del nuovo asilo nido dello Stecco, la "Girandola". E ogni tanto me la riguardo: non perché sia uno scatto da concorso o io un'appassionata di mongolfiere. Ma perché credo che in questa immagine ci sia molto del mandato amministrativo in cui io e la mia squadra ci stiamo impegnando **ogni giorno**.

Questa foto rappresenta, in modo trasversale, tutte quelle politiche che con tanta cura abbiamo messo in campo dal 2014. Rappresenta la realizzazione di **un'opera pubblica** da 600mila euro, ma anche l'attenzione alle nuove **esigenze sociali** della comunità, che con questo asilo ha visto azzerare le liste di attesa e attivare altri benefici come una migliore conciliazione dei tempi di vita e di lavoro.

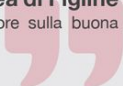
La mongolfiera rappresenta ovviamente la **Scuola**, quella fatta (e mi piace il termine "fatta") da personale appassionato e preparato che dai primi mesi di vita accompagna bambine e bambini in un percorso di crescita umana e didattica. C'è anche molto **Ambiente** nella foto, perché quell'edificio è stato realizzato in bioedilizia per ridurre gli impatti energetici e per abbattere i costi di gestione. C'è anche buona **programmazione**, perché quell'opera è figlia di una scelta coraggiosa e lungimirante come la fusione dei Comuni che ci ha

(anche, ma non solo) permesso di ottenere finanziamenti speciali.

La mongolfiera è quindi il **racconto trasversale** del nostro mandato, dell'attenzione alle piccole cose, della **cura** delle fasce più deboli, degli investimenti sulla scuola e sugli studenti, della programmazione seria, senza spot dettati dall'emergenza del momento. Ci piace pensare a Figline e Incisa come **una città aperta** ai contributi esterni e che al tempo stesso esporta il meglio di sé, proiettandosi verso il futuro. Ci piace una città che non ha paura, **una città che pensa positivo** perché, anche di fronte alle difficoltà, si concentra sulle opportunità e sa valorizzare il patrimonio (umano, culturale, paesaggistico) che con tanta fatica ha saputo costruire.

E la mongolfiera dà anche il senso del movimento, di un viaggio iniziato per raggiungere mete importanti per la comunità, un viaggio costruito tappa per tappa, un intreccio di percorsi paralleli con cui nelle prossime pagine vi racconteremo **la nostra idea di Figline e Incisa**. Cercando di restare sempre sulla buona strada...

La Sindaca



2014-2017
LAVORI SU EDIFICI SCOLASTICI
€ 1.696.556,08

2014-2017
I PROGETTI
Ogni bambino è un cittadino

2014-2017
I SERVIZI SCOLASTICI
Una Scuola formato famiglia

2014-2017
LAVORI SU IMPIANTI SPORTIVI
€ 625.941,51

SCUOLA E SPORT

Scusate il disordine, siamo impegnati ad imparare

cartello posto sulla porta di un'aula

La scuola e lo sport, insieme, fanno parte di quella grande **famiglia formativa** che denota il grado di **civiltà di un paese**. Da queste due istituzioni, viste anche come indicatori, si può misurare il nostro **futuro**. In entrambe le direzioni abbiamo lavorato per **innovare**, mantenendo **tante opportunità** anche in tempo di crisi. Da qui la battaglia per garantire un tempo-scuola equo e i servizi alle famiglie, oltre che per facilitare la coniugazione dei tempi di vita-lavoro. Tutto questo cercando di abbattere distanze e disparità, **dando un valore alle diversità**. Lo sport favorisce il benessere psico-fisico ed è una palestra (anche sociale) per chi è in fase di crescita. Nel nostro territorio, la stella polare resta la garanzia di poter scegliere, grazie a **tante discipline**. Cerchiamo di saldare con le società sportive un patto che le **caratterizzi più per qualità umana e per impatto sociale, che per qualità agonistica**. Ogni sforzo, a sostegno di queste attività, va in questa direzione. Allo stesso modo, nella scuola abbiamo lavorato per sostenere ogni possibile **innovazione, a favore della valorizzazione delle competenze e della riduzione della distanza tra chi insegna e chi impara**. Una battaglia sui metodi e sui linguaggi, quindi, che si traduce in **nuovi laboratori e in progettazione comune** (e coordinata), per restituire una **scuola più vicina** a chi ha qualsiasi tipo di difficoltà. Non è però solo lotta alla dispersione scolastica, ma anche un percorso di conservazione della memoria (per rinsaldare il legame interno alla comunità, su basi comuni), di approfondimento sui temi della legalità e di promozione dell'**educazione digitale**, per evitare l'**uso distorto** delle nuove tecnologie. Dunque Scuola e Sport come valorizzazione delle capacità di ciascuno.



Manutenzioni varie su tutti i plessi



Nuovo asilo nido "Girandola" € 600.000,00



Scuola Petrarca: adeguamento antisismico € 482.000,00



Percorso su memoria collettiva



Scuola a teatro per Istituti superiori



Sensibilizzazione su raccolta differenziata



Esercitazioni Protezione civile



Educazione stradale con Polizia Municipale

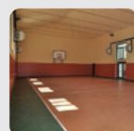


Mensa – Scuolabus – Asilo Nido
Quando si parla di servizi scolastici e, in generale, di misure a sostegno delle famiglie, a Figline e Incisa Valdarno la parola d'ordine è **equità**. Sono 11, infatti, le fasce Isee che determinano l'accesso a tariffa differenziata (e proporzionale rispetto al reddito familiare) a questi servizi. Gli scaglioni (che vanno in tutti e tre i casi da 7.500 euro a 50mila euro) garantiscono quindi che la compartecipazione alla spesa delle famiglie, da parte del Comune, sia maggiore in presenza di fasce di reddito più basse.

Il risultato di queste politiche determina che a Figline e Incisa ci siano tariffe molto più basse della media del Valdarno:
www.labuonastrada.com/pacchettofamiglia



Intervento su palestra scuola Incisa € 25.000,00



Intervento su palestra scuola Da Vinci € 58.000,00



Intervento su palestra Isis Vasari con Città Metropolitana € 250.000,00



Ristrutturazione pista atletica Matassino € 40.000,00

SCUOLA: 2014 - 2017



Adeguamento refettori Scuole Cavicchi e Via Piave € 43.000,00



Laboratorio informatico Matassino € 2.500,00



Scuola La Massa: adeguamenti e manutenzioni varie (antisismica e refettorio), tetto (nel 2018) € 95.000,00



Valorizzazione arte, storia, beni culturali territorio



Percorso su legalità e lotta alle mafie



Promozione cultura digitale e contrasto cyberbullismo



L'ATELIER CREATIVO Laboratorio della Scuola Da Vinci per la sperimentazione della realtà aumentata e di nuove tecnologie



Centri Estivi Nel 2017 ci sono stati 2115 iscritti, 1445 hanno usufruito del trasporto

SCUOLA: NEL 2018...



Lavori su edifici scolastici 1 milione di euro per efficientamento energetico e adeguamento antisismico Scuola Da Vinci (via Garibaldi)

RIMBORSI RETTE SCUOLA: € 106.000,00

www.labuonastrada.com/scuola2018

- Per asili nido pubblici/privati
- Per la Scuola dell'Infanzia
- Potenziamento attività scuole periodo Natale/Pasqua
- Potenziamento proposta centri estivi agosto/settembre



SPORT: 2014 - 2017



Ristrutturazione centro sportivo Mezzule € 55.000,00



Manutenzioni varie in tutti gli impianti



Ristrutturazione piscina comunale € 5.000,00



Area sportiva + area verde Burchio € 25.000,00

SPORT: NEL 2018...

2014-2017 PROMOZIONE SPORT



Festa dello Sport con tutte le società del territorio



Ciclo incontri per formazione/integrazione sociale

FOCUS: Manutenzioni

Particolare attenzione è dedicata alle **manutenzioni di strade, marciapiedi, giardini, edifici pubblici**, per le quali ogni anno il Comune spende in media:

1 milione di euro



Abbattimento barriere architettoniche
€ 455.105,24



Ristrutturazione Casa Petrarca
€ 1.000.000,00



Nuovo asilo nido Girandola
€ 600.000,00



Ampliamento Cimitero Cannucce
€ 315.000,00



Pista ciclabile Ponterosso-Stazione FS
€ 270.000,00



Ciclopista Arno tratto Figline-Incisa
€ 437.000,00



28 nuovi attraversamenti pedonali illuminati su SR69 Figline
€ 300.000,00



Adeguamento antisismico Scuola Petrarca
€ 482.000,00



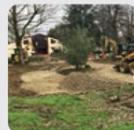
Semafori intelligenti su SR69
€ 75.000,00



Variantina SR 69 in approvazione progettazione esecutiva
€ 2.500.000,00



Restyling Viale Galilei
€ 160.000,00



Riqualificazione Piazza Malgrat de Mar
€ 27.000,00

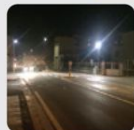


Centro Polifunzionale Lambruschini in corso gara per assegnazione lavori
€ 4.300.000,00



Nuova viabilità SR 69 Incisa
€ 100.000,00

2014



Illuminazione pubblica (lampade a led) € 146.650,80



Manutenzione strade € 1.373.666,31

2015



Realizzazione Piazza Auzzi € 200.000,00



Nuovi refettori scuole € 45.000,00

2016



Via Olimpia € 970.000,00

Abbattimento vecchie tribune (2016)

Parco, parcheggio e campo calcio (nel 2018)

2017



Riqualificazione Via Roma-Figline € 932.000,00

Nuova rotonda
Ristrutturazione rete idrica
Asfaltatura
Abbattimento barriere architettoniche
Nuovi attraversamenti pedonali

Sicurezza idraulica € 3.797.000,00

Ponterosso 1° stralcio
Ponterosso 2°- 3° stralcio
Messa in sicurezza torrente Cesto

Lavori manutenzione Consorzio Bonifica



Casse espansione Arno (Pizziconi+Prulli+Restone) € 31.200.000,00

NEL 2018...



Restyling Viale Marconi € 60.000,00



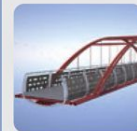
Ampliamento Cimitero Ciliegi € 230.000,00



Scuola Da Vinci - efficientamento energ. - antisismica € 1.000.000,00



Nuovi attraversamenti SR 69 Incisa € 150.000,00



Passerella sul torrente Cesto contributo 80% da Regione Toscana (lavori entro il 2019) € 485.000,00

Scuola La Massa rifacimento tetto € 70.000,00

LAVORI PUBBLICI

Un difetto del carattere umano è che tutti vogliono costruire e nessuno vuole fare manutenzione.

Kurt Vonnegut

L'attenzione al **miglioramento della vita quotidiana** di ogni cittadino è il filo conduttore che unisce tutte le opere pubbliche. E lo fa in modo trasversale, cioè con la consapevolezza che una pista ciclabile (giusto per citare un intervento che ha ricevuto qualche critica) non è solo un lavoro pubblico, ma è un tratto di strada che mette in sicurezza chi vuole usare la bicicletta, oltre che un segnale importante sotto il profilo ambientale, sociale e turistico. Così come ampliare un marciapiede significa non solo fare manutenzione, ma renderlo più accogliente per un disabile, una mamma e un babbo con il passeggino, un anziano. Dunque cura della città attraverso una programmazione delle **manutenzioni** precisa e puntuale, che parte dalle scuole e arriva fino agli impianti sportivi, senza trascurare strade, marciapiedi, aree verdi e torrenti. Ogni anno stanziamo circa 1 milione di euro per questo tipo di interventi che, singolarmente, possono sembrare tutti piccoli lavori: nel loro complesso, però, hanno una grande ricaduta in termini di **qualità della vita**, perché vanno a incidere sulle azioni quotidiane di tutti noi. Accanto a questi interventi c'è poi tutta una serie di opere di prospettiva più lunga, perché rappresentano un investimento per il futuro: è ancora il caso delle piste ciclabili, delle scuole, delle aree verdi, perché un buon intervento pubblico non è quello il cui beneficio si ha soltanto nell'immediato, ma quello che si protrae nel tempo e genera **effetti positivi su più livelli**.

Approfondisci su www.labuonastrada.com/category/lavori-pubblici



Primo accesso ai servizi sociali: servizio accoglienza da parte di un operatore sociale

Progetto migranti: i migranti svolgono manutenzioni su aree verdi e altre attività di **volontariato** con l'associazione Il Giardino **costo zero**



Progetto inclusione: sostegno alle attività ricreative a carattere sociale rivolta ai cittadini svantaggiati **€ 63.000,00**



Centri estivi per tutti
Grazie al bando comunale per la gestione dei centri estivi, nel 2017, ben 40 bambini in carico al servizio sociale hanno partecipato gratuitamente alle attività



Baratto sociale: chi riceve aiuti economici dal Comune si mette a disposizione per svolgere attività di volontariato. Un'opportunità di socializzazione per prevenire solitudine e isolamento, per creare nuove amicizie all'interno delle associazioni



Tavolo disagio minori (TDM): composto da Servizi sociali comunali e Istituti comprensivi, per segnalare e intervenire su situazioni di criticità



Ampliamento e restyling ASP Martelli firma sindaci per 20 nuovi posti letto **€ 2.400.000,00**



Progetto Voucher: misura nata per riattivare gli over 55 e riavvicinarli al mondo del lavoro; buoni lavoro in cambio di impieghi occasionali come collaboratori delle squadre esterne comunali per le manutenzioni stradali



Progetto "La comunità al centro": percorso formativo con la cooperativa Sociolab; incontri e percorsi conoscitivi delle associazioni al fine di costruire una sola comunità, dando vita al Tavolo della comunità al centro, che facilita il dialogo tra scuola, associazionismo e Comune

Sabati della Salute: percorso annuale di informazione su salute, benessere e prevenzione malattie



Corso di formazione "Se lei sapesse": incontri sul tema della violenza sulle donne dedicati a parrucchiere ed estetiste



Progetto Welcome
Creazione di uno spazio all'interno dei municipi destinato all'allattamento e al cambio dei pannolini



Per le donne
Progetto di sensibilizzazione contro la violenza di genere

2014

2015

2016

2017

NEL 2018...



Progetto minori: promozione attività formative, ricreative ed educative complementari all'ambiente familiare **€ 345.000,00** (media annuale)



Progetto disabilità: sostegno alla vita autonoma e indipendente abitativa e lavorativa dei disabili (inserimenti socio-terapeutici) **€ 400.000,00** (media annuale)



Lotta alla povertà: aiuti a cittadini in difficoltà economica, ad es. contributi bollette e affitti; rette ricovero anziani e minori; 225.000 euro (media annuale) per riduzione/esenzione mensa scolastica **€ 420.000,00** (media annuale)



Tavolo disagio adulti (TDA)
Canale di ascolto e confronto per casi particolarmente complessi. È una nuova modalità di dialogo e lavoro in coprogettazione tra i servizi territoriali comunali (servizio sociale) e sanitari (SERD e Salute mentale)



Contributi affitto
dal 2014 a oggi accolte 430 richieste per **263.003,57** euro complessivi



Progetto migranti a scuola
con ISIS Vasari e Centri di Accoglienza del territorio, per includerli in percorsi scolastici professionalizzanti (indirizzo alberghiero e agrario) **costo zero**



Bando alloggi ERP

Patrimonio comunale: 204 appartamenti, 17 mini appartamenti per over 65 autosufficienti

Bando assegnazione alloggi ERP (2016)

Bando mobilità alloggi ERP (2017, 2018-2020)

Bando assegnazione alloggi ERP (2018)



Parcheggi rosa: 10 aree di sosta gratuite, riservate alle donne in attesa o alle neomamme



Pacchetto anziani: Sportello orientamento Famiglie e Badanti: servizio sperimentale nato dal progetto regionale Pronto Badante, aperto da novembre 2017 a marzo 2018
Percorso formativo-informativo per assistenti familiari formazione di cittadini interessati ad acquisire competenze sulla cura degli anziani a domicilio (nel 2017 sono in 12 ad aver ricevuto l'attestato)
Elenco assistenti familiari comunali apertura di un bando per la composizione di un elenco formato da figure professionali a cui le famiglie possono attingere



Progetto Book Box
librerie itineranti in sale attese e spazi pubblici, gestite dai ragazzi disabili di LetteraOtto e ASEBA



Famiglie solidali
famiglie o singole persone disponibili a fare da appoggio per aiutare un bambino e la sua famiglia nella vita quotidiana



Palazzolo zero
8 appartamenti in bioedilizia e bioarchitettura in co-housing sociale per favorire progetti di dialogo, confronto, integrazione **€ 1.635.000,00** (finanziato dalla Regione)

SOCIALE

Quando soffia il vento del cambiamento alcuni costruiscono muri, altri mulini a vento

Proverbio cinese

Alla luce della rapida evoluzione della società e delle sempre nuove e complesse esigenze dei cittadini, in questi anni ci siamo concentrati sul coinvolgimento della comunità, nell'ottica di tessere una **rete sociale** attorno ai singoli ed evitare la **solitudine, senza assistenzialismo**. È così che è nato il **Baratto Sociale**, che ha dato l'input a molti cittadini per avvicinarsi per la prima volta al **volontariato** e per **donare il proprio tempo alla comunità**, accanto alle tante associazioni del territorio. L'innovazione delle nostre politiche, infatti, sta proprio nel provare a combattere l'**individualismo** e l'**isolamento**, sostenendo (anche attraverso la promozione di percorsi progettuali a tema) la **socializzazione, l'aggregazione, la solidarietà** e l'**accoglienza**: elementi sempre più rari nell'epoca attuale, caratterizzata da persone molto **social** ma sempre più **sole**. Inoltre, nell'ottica di migliorare il **Welfare State**, ovvero il benessere sociale, siamo intervenuti per rispondere alle esigenze di tutte le fasce della popolazione, specie quelle più deboli, promuovendo interventi a **sostegno di anziani e disabili** (come il trasporto sociale, la formazione per assistenti familiari, con conseguente iscrizione a un elenco comunale, i progetti per l'autonomia abitativa), ma anche a **sostegno della genitorialità** (azzerando, per esempio, le liste di attesa per i nidi e cercando di venire incontro alle esigenze delle neo-mamme, attraverso la realizzazione di parcheggi rosa) e in **aiuto alla popolazione giovane** (sgravi e riduzioni tributarie per per sostenerne l'indipendenza abitativa).

Narrazione TEATRO GARIBALDI

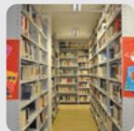
Da sempre simbolo della cultura cittadina, negli ultimi anni il Garibaldi ha mantenuto un'offerta qualitativamente alta adeguandosi alle esigenze di fruizione del nuovo pubblico: **biglietteria online, sito internet, più scelta nel tipo di spettacoli**. Tutte azioni che hanno portato al **record assoluto di abbonamenti** per la prosa nel 2016/17 (759). E per avvicinare i più giovani al teatro, forti **riduzioni per gli Under 35** (dal 2018/19), progetti come "Radio a Teatro" e percorsi di alternanza scuola-lavoro



Narrazione MUSICA

L'offerta musicale è ampia e cerca di abbracciare più generazioni e più tipologie (jazz, classica, rap ecc.)

2014



Narrazione AGENDA LETTERARIA

Cicli di **incontri trimestrali** svolti nelle biblioteche comunali per promuovere la **lettura in varie fasce di età** attraverso **presentazioni, spettacoli, eventi**

2015



Memoria ISTITUZIONALE

Il Comune, insieme alle scuole, ha attivato **percorsi specifici sulla Costituzione, sulla Resistenza e sull'antifascismo**



Narrazione ALCESTE

Rassegna annuale di **letture estive** svolta nelle frazioni per recuperare la **tradizione del racconto popolare**

2016



Narrazione MOSTRE

Il Comune ha promosso **mostre sulla contemporaneità**, coinvolgendo le **associazioni locali** (ad es. Don Chisciotte, Mostra sul Giocattolo, Mostra sulla Grande Guerra)

2017



Generazione Next PORTACI LA NONNA

Festival musicale che ricongiunge diverse generazioni. Nel 2018 la terza edizione



Memoria VISIVA

Nel 2017, per portare **storia e memoria collettiva** nei luoghi più frequentati, il Comune ha realizzato un murale e alcune pannellature sull'**eccidio di Pian d'Albero** nel passaggio pedonale della stazione FS



Memoria ARTISTICA

Per raccontare la storia ai più giovani, l'**eccidio di Pian d'Albero** è diventato anche un **fumetto**



Identità LETTERATURA

Con il **concorso letterario Petrarca.FIV** (nel 2017 la 1ª edizione) si promuovono i temi della **modernità, delle migrazioni e delle contaminazioni tra culture diverse**

NEL 2018...



Generazione Next SLIDING THEATRE

Giovani che spiegano ad altri giovani come realizzare una **produzione teatrale utilizzando linguaggi moderni** (come il rap). E' un progetto promosso insieme agli operatori di strada per contrastare l'emarginazione giovanile



Generazione Next MALDARNO

Un progetto che utilizza video e graphic novel per raccontare il territorio con gli occhi dei giovani



Identità ARTE

Nel 2018 sarà promosso un concorso internazionale sulla figura di **Lorenzo Bonechi**, artista fiorentino che ha esposto alla **Biennale di Venezia** e scomparso nel 1994. Il concorso sarà dedicato a giovani pittori che lasceranno alla città le proprie opere in un progetto che fa di **Figline e Incisa** un luogo aperto alle culture di altri mondi



Memoria LETTERARIA

Nei primi mesi del 2018 è stata pubblicata una **ricerca storica sull'eccidio di Pian d'Albero**



Generazione Next
Percorsi di educazione musicale e digitale nelle scuole



Identità DIGITALE

IDENTIFIV è un progetto nato per condividere luoghi e aneddoti legati alla storia (anche recente) della città. Presto online...

Generazione Next MILLENNIALS FESTIVAL

Evento dedicato ai giovani con **concerto, presentazione di libri, incontri con youtubers e illustration marathon**

In primavera/estate



CULTURA POP

Maremma ragazzi... in Valdarno un c'è mai nulla..!

imprecazione di uso comune

Le funzioni principali delle nostre Politiche culturali sono fornire stimoli e favorire la partecipazione, con l'obiettivo di creare una comunità che torna ad avere una prospettiva collettiva. In questi anni, abbiamo portato avanti **percorsi per avvicinare i cittadini alla cultura**, nella sua accezione popolare, perché lo scopo è proprio **coinvolgere, creare identità, preservare costumi e storie**. E sono quattro le parole chiave attorno alle quali abbiamo costruito le nostre azioni: **Identità, Memoria, Narrazioni e Generazione Next**. Nel primo caso, stiamo lavorando ad una **mapa interattiva** per documentare il passato attraverso la storia e le storie del territorio. Per proiettare i segni del presente nel futuro, invece, abbiamo puntato sui concorsi. Il primo è **Petrarca.FIV**, che ha usato il racconto per **investigare la modernità e i suoi fenomeni**; il secondo sarà dedicato a **Lorenzo Bonechi**, per accogliere sul territorio lo sguardo degli artisti e avviare una **collezione pubblica d'arte**. A questo, si affianca l'impegno per la **conservazione della Memoria**, in primis quella antifascista e democratica, attraverso progetti con **scuole, associazioni e altre realtà territoriali**, sfruttando anche l'efficacia dei **nuovi linguaggi**. Dopo tanti anni **Pian d'Albero** ha una storia ufficiale, raccontata non solo in un volume ma anche con un **fumetto** e un **murale**, perché arrivi in maniera immediata alle nuove generazioni. Oltre ai percorsi narrativi, a queste generazioni abbiamo dedicato anche altre iniziative, per **stimolare la loro curiosità** oltre che la loro conoscenza in campo musicale, teatrale, cinematografico e illustrativo. Per aiutarli a confrontarsi con il mondo e con tutto ciò che li circonda.

Think global, act local.

Pensa globale, agisci locale

"Ambiente" è il territorio in cui viviamo, l'aria che respiriamo, l'acqua che beviamo, l'energia che consumiamo, i giardini in cui giocano i bambini, le aree verdi dove corrono i nostri amici a 4 zampe. **Quattro anni di lavoro alle spalle**, uno ancora davanti. Progetti e investimenti su più fronti, in ambiti diversi e trasversali, ma con l'unico obiettivo di costruire un mondo migliore in cui vivere: "Ambiente" è per noi la cornice che tiene insieme tutte le altre politiche. **"Non dimentichiamo mai che l'ambiente è un bene collettivo, patrimonio di tutta l'umanità e responsabilità di tutti"**, ammoniva Papa Francesco neanche un anno fa.

È il messaggio che stiamo mandando in questi anni, attraverso il lavoro di tanti, la collaborazione della popolazione, **l'entusiasmo degli alunni delle nostre scuole**, con insegnanti sempre pronti a scambiare con noi idee e progetti da portare avanti insieme. Come quando inauguri un **nuovo fontanello** e hai 50 bambini davanti che ti dicono: "Se il petrolio è l'oro nero, noi dobbiamo difendere l'oro blu! L'acqua è preziosa". Questo accade quando ti ritrovi a parlare di **risparmio energetico** in classe e ricordi quanto è facile non sprecare energia, grazie a piccole attenzioni e impianti e infissi nuovi (a scuola, come a casa), oppure quando insieme andiamo a **ripulire gli argini dell'Arno dai rifiuti abbandonati**. E poi c'è **Autumnia**: l'agricoltura locale, gli animali della stalla, i boschi, i cambiamenti climatici, la festa dell'Albero.

Tutto è "Ambiente". Per i cittadini di oggi e di domani.



Rifiuti
Ampio programma **spazzamento meccanizzato quotidiano** e **operatore manuale presente** ogni giorno nei centri storici



Passaggio a nuovo gestore
(da Aer a Alia)

Rifiuti
Nuovo metodo raccolta "porta a porta" con tariffazione puntuale, da introdurre gradualmente su tutta la città (ciascuna utenza paga l'effettivo smaltimento calibrato sulla propria produzione di rifiuti)



Politiche energetiche
Illuminazione impianti sportivi



Politiche energetiche
Illuminazione pubblica a led



Politiche energetiche
Analisi energetica edifici pubblici

NEL 2018...



Politiche energetiche
Intervento su **Scuola Da Vinci** per antisismica ed **efficientamento energetico**
€ 1.000.000,00



Area commemorativa contro Mafie presso Giardini Dalla Chiesa



Politiche energetiche
Nuovi impianti di calore e infissi edifici pubblici (scuole comprese)



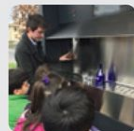
Aree cani
(finora realizzati 3.300 mq)

Realizzate

- Via La Pira-Incisa (700 mq) - nel 2016
- Giardini Via Resco-Matassino (1000 mq) - nel 2017
- Giardini Dalla Chiesa-Figline (restyling 1000 mq) - nel 2017
- Via Petrarca-Figline (600 mq)

Da realizzare nel 2018

- 1 a Figline
- 1 a Incisa



Fontanelli

(nel 2017 erogati 1.900.000 lt acqua; 1.266.666 bottiglie plastica risparmiate)

Nuove installazioni

- Piazza Guido Rossa-San Biagio
- Loc. Burchio-Incisa
- Piazza Santa Lucia-Incisa
- Loc. La Massa-Incisa

Prossime installazioni (nel 2018)

- Piazza Antonietta (Stecco)
- Piazza Don Minzoni (Matassino)



Agricoltura (materia di competenza regionale)

Incontri tematici con operatori

Assistenza e supporto a operatori per presentazione pratiche presso Regione Toscana

Promozioni tematiche su Agricoltura in occasione di **Autumnia**



Arredi urbani
Aiuola della Pace a Incisa



Dal 2014 a oggi **Nuovi alberi piantati:** **1350 piante + 200 rosi** e oltre **2000 arbusti**



Abbattimento alberi pericolosi per sicurezza urbana: **305** dal 2014 a oggi

2014



Arredi urbani
Interventi su **2 rotorie SR 69**



Dal 2014 a oggi

Giardini pubblici su cui si è intervenuti: **50**

Aree verdi completamente ristrutturate: **20**

Interventi su segnalazione di cittadini: **oltre 200**

2016



Dal 2014 a oggi **Manutenzioni aree verdi** piante, attrezzature, taglio erba, tinteggiature, nuovi giochi e riparazioni giochi, abbattimenti e potature alberi
€ 1.800.000,00



Controllo ambientale
Videosorveglianza
€ 31.000,00

Attività di controllo:

- 307 violazioni amministrative
- 18 notizie di reato
- 453 accertamenti

Formazione agenti

Polizia Municipale su controllo ambientale



Rumore
Piano classificazione acustica

Piano risanamento acustico: nel 2018 saranno individuati gli interventi

2017



Qualità aria

(materia di competenza regionale)

Attuazione PAC (Piano di azione comunale) per miglioramento qualità aria attraverso piste ciclabili e implementazione trasporto pubblico locale (bus navetta gratuito per i cittadini che si muovono sul territorio comunale)



Realizzazione **giardino inclusivo per disabili** (Giardini Misericordia)
€ 45.000,00



AGEVOLAZIONI TARI:

www.labuonastrada.com/tari2018

• Per **under 36**

• Per chi apre negozi o imprese nei centri storici (utenze non domestiche)

• Per chi si dota di certificazioni ambientali ISO14001 oppure EMAS (utenze non domestiche)

• Per tutti i locali che tolgono Slot machine e VLT

• Per chi è in disoccupazione, cassa integrazione, mobilità

• Per fasce ISEE

COME SPENDIAMO I FINANZIAMENTI PER LA FUSIONE



1,5 mln nel 2014

500.000 contenimento tasse/tributi
400.000 compensazione minori entrate da Stato
300.000 fondo svalutazione crediti
300.000 manutenzioni strade/marciapiedi

1,5 mln nel 2015

900.000 contenimento tasse/tributi
300.000 sicurezza urbana via Roma Figline
150.000 nuova piazza Auzzi a Incisa
150.000 sostegno famiglie per mensa, asili, sport

1,5 mln nel 2016

700.000 contenimento tasse/tributi
400.000 compartecipazione spesa servizi scolastici e sportivi
300.000 asilo nido Girandola (+300.000 euro da finanziamento regionale)
100.000 acquisto scuolabus

2,5 mln nel 2017

700.000 contenimento tasse/tributi
450.000 Via Olimpia (1° stralcio per parco, parcheggio, area sport)
350.000 piste ciclabili
300.000 servizi/edilizia scuole
300.000 attraversamenti pedonali SR69 Figline
100.000 efficientamento energetico
100.000 aree verdi e impianti sportivi
100.000 abbattimento barriere architettoniche
100.000 rinnovo mezzi pubblici

2,5 mln nel 2018

1.000.000 Scuola da Vinci (antisismica + eff. energetico)
700.000 contenimento tasse/tributi
300.000 compartecipazione spesa servizi scolastici
300.000 restyling ex Macelli Incisa (nuova biblioteca + centro sociale)
200.000 manutenzioni strade



Comunicazione - Informazione
Nuovi siti per Teatro, Eventi, Notizie



Comunicazione - Informazione
Servizio messaggistica tramite WhatsApp, Telegram e Newsletter

Comunicazione - Informazione
Social media Facebook, Twitter Instagram, YouTube

2014 - 2017



Comunicazione - Informazione
Incontri per promozione cultura digitale



Piano Strutturale percorso partecipativo + percorso istituzionale. Adozione nell'ottobre 2017

Eventi promozione territorio
- Autumnia (nuova area cooking show)
- Primavera
- Feste Perdono
- Eventi Estivi
- Eventi di Natale



Istituzione Unità operativa per monitoraggio cantieri privati abbandonati



Videosorveglianza € 105.000,00

3 nuovi portali per controllo veicoli

20 nuove telecamere di contesto

1 nuovo portale per controllo veicoli previsto nel 2018



Comunicazione - Informazione
Periodico cartaceo a tutte le famiglie



Comunicazione - Informazione
Progetto sperimentale contro Cyberbullismo

Programmazione economico-gestionale
Applicazione stesura Documento Unico Programmazione (DUP)

Programmazione economico-gestionale
Analisi politiche su indicatori Benessere Equo e Sostenibile (BES)



Posa fibra ottica centri urbani



Accessibilità servizi Offline
Nuovo sportello polifunzionale FacileFIV per i cittadini



No SLOT
Misure contro dipendenza da gioco

- Divieto nuove aperture sale gioco vicino a luoghi sensibili

- Divieto pubblicità

- Collaborazione tra istituzioni per aiuto persone in difficoltà

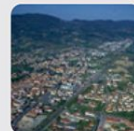
- Agevolazioni TARI per attività che tolgono SLOT e VLT

NEL 2018...

Accessibilità servizi Online
Nuovo sistema segnalazioni cittadini + Sistema Informativo Territoriale con dati catasto



Centro storico Figline: percorso partecipativo per soluzioni di riqualificazione e miglioramento accessibilità



Stesura Piano Operativo Comunale dettaglio linee urbanistiche città

PROGETTO CONTRO SPRECO ALIMENTARE:

- Family bag per ristoranti/pizzerie
- Ricettario antispreco
- Percorso di educazione al non spreco nelle scuole
- Campagna sensibilizzazione verso i cittadini



INNOVAZIONE E TERRITORIO

“Cara Sindaca, senza lilleri un si lallera...”

Un cittadino, durante un sopralluogo

L'innovazione (al servizio del territorio) è uno dei tratti distintivi dell'Amministrazione comunale. **Innovare** significa mettere a disposizione di cittadini e imprese nuove opportunità per **semplificare procedure**, usufruire e accedere più rapidamente ai servizi, **snellire la burocrazia**. Innovare significa non solo utilizzare l'ultima tecnologia, ma anche (e soprattutto) individuare quelle azioni che rappresentano **una soluzione per l'oggi e per il domani**. Sono quelle soluzioni che nascono con un orizzonte ampio e permettono di **moltiplicare risorse umane ed economiche** creando un circolo virtuoso che genera opportunità. Questo percorso di innovazione è iniziato con una profonda riforma del territorio, la fusione dei Comuni: nel 2014 sono cambiati non solo i confini, ma anche il modo di programmare, investire, pensare alla comunità del futuro. Tutto questo passa da politiche adottate con una programmazione attenta e scrupolosa, passa da progetti che ri-portano **al centro tutti gli individui**. La partecipazione è stata infatti l'elemento chiave di ogni nostra politica, perchè di questa comunità non va dispersa alcuna energia. Ogni giorno cerchiamo di analizzare i bisogni e studiare interventi che abbiano una visione pluridimensionale. Lo facciamo anche con istituzioni come Università di Firenze e Istat che, insieme al Centro Studi Percorsi&Futuro, sono nostri partner in uno studio sul **Benessere Equo e Sostenibile (BES)** del territorio: si tratta di un altro strumento che, attraverso la misurazione di 12 indicatori, ci ha permesso di conoscere la qualità della vita nella nostra città evidenziandone criticità e punti di forza (più info su www.labuonastrada.com/ricercabes2017).

Un po' di numeri... dal 2014 a oggi

PER MANUTENZIONI
STRADE

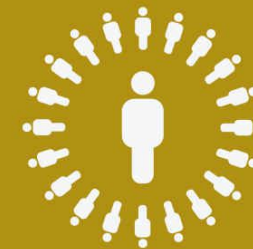
€ 1.373.666,31

PER LA
CULTURA



€ 2.773.785,00

PER IL
SOCIALE



€ 8.110.910,62

RECORD
ABBONAMENTI
TEATRO



nel 2016/2017

759

MANUTENZIONI
AREE VERDI E
AREE GIOCO



€ 1.800.000,00

ABBATTIMENTO
BARRIERE
ARCHITETTONICHE



€ 455.105,24

PER LA
SCUOLA



€ 7.805.592,00

PISTE
CICLABILI



€ 768.897,73

LISTE DI ATTESA
ASILO NIDO

0



SPESE PER
LA VIDEO
SORVEGLIANZA



€ 105.000,00

LAVORI NELLE
SCUOLE



€ 1.696.556,08