

10/03/2022 13:16:58

## EMERGENZA UCRAINA

### PRIME INDICAZIONI DEL COMUNE DI FIGLINE E INCISA VALDARNO PER I CITTADINI UCRAINI / FIRST STEPS FOR UKRAINIAN CITIZENS

L'Amministrazione comunale di Figline e Incisa Valdarno ha predisposto un vademecum informativo e di orientamento per le procedure da seguire in questa fase di emergenza:

- - affinché i cittadini ucraini possano regolarizzare la propria presenza sul territorio;
- - per gestire l'ospitalità di profughi ucraini;
- - per richiedere la disponibilità di alloggi per chi ne fosse sprovvisto.

Il Comune di Figline e Incisa Valdarno ha inoltre istituito l'indirizzo mail [emergenza.ucraina@comunefiv.it](mailto:emergenza.ucraina@comunefiv.it) e la **linea telefonica 0559125900** (attiva dal lunedì al venerdì dalle 8 alle 14, martedì e giovedì anche dalle 15 alle 18) per fornire informazioni ed orientamento rispetto alle pratiche amministrative.

## 1) COMUNICAZIONE DELLA PROPRIA PRESENZA SUL TERRITORIO COMUNALE

Il primo passaggio necessario è quello di comunicare la propria presenza sul territorio comunale.

**Entro 48 ore** dall'arrivo del cittadino ucraino è necessario che il **soggetto ospitante** presenti al Comune di Figline e Incisa Valdarno la **Dichiarazione di Ospitalità** da compilare nel modello allegato (allegato 1), presso lo Sportello FacileFIV ([Piazza IV Novembre-Figline](#) o [Piazza del Municipio-Incisa](#)).

**La documentazione da presentare è la seguente:**

- - [Modulo di ospitalità compilato \(allegato 1\)](#);
- - Fotocopia del passaporto o altro documento di identità del cittadino ucraino;
- - Fotocopia della carta di identità del cittadino ospitante, proprietario di casa o intestatario del contratto di locazione.

E' possibile presentare la Dichiarazione di Ospitalità anche via mail, presentando il modulo compilato e la documentazione da allegare al seguente indirizzo: [protocollo@comunefiv.it](mailto:protocollo@comunefiv.it)

Inoltre **entro 8 giorni dall'arrivo**, il cittadino ucraino dovrà far pervenire all'Ufficio Immigrazione della Questura la **Dichiarazione di presenza** compilata secondo il modello (allegato 2), insieme ad una fotocopia

del passaporto o di altro documento d'identità.

I profughi ucraini saranno considerati regolari per **tre mesi**:

Per chi vorrà restare in Italia sarà necessario chiedere entro lo stesso termine un permesso di soggiorno secondo la normativa vigente: <https://questure.poliziadistato.it/it/Firenze>.

### **\*\*\*PER CHI NON HA DOCUMENTI\*\*\***

Il cittadino ucraino che non disponga di documenti può rivolgersi al **Consolato Ucraino** ([Via XX settembre Firenze](#)) al seguente numero di telefono 3713092862.

## **2) ACCOGLIENZA DI CHI NON DISPONE DI UN'ABITAZIONE - INFO SU DOMANDA E OFFERTA ALLOGGI**

### **DOMANDA ALLOGGI DA PARTE DI CITTADINI UCRAINI**

**I cittadini ucraini che non dispongono di un'abitazione verranno accolti presso il Sistema di Accoglienza e Integrazione (SAI) o Centri di Accoglienza Straordinaria (CAS) attraverso un percorso organizzato dalla Prefettura di Firenze.**

Chi avesse necessità di un alloggio può segnalarlo al Comune di Figline e Incisa Valdarno ai seguenti numeri di telefono **0559125230 (Responsabile Servizi sociali) – 0559125211 (Segreteria Sindaco)**, che provvederà a contattare la Prefettura.

### **COME COMUNICARE LA DISPONIBILITÀ DI UN IMMOBILE**

Il progetto SAI (Sistema Accoglienza e Integrazione) della zona Fiorentina Sud Est, che fa capo al Comune di Pontassieve e accoglie persone che lasciano il proprio Paese per chiedere protezione, sta cercando appartamenti per integrare la rete di accoglienza zonale. L'appartamento deve essere in uno dei Comuni della zona Fiorentina Sud Est (Bagno a Ripoli, Barberino Tavarnelle, Fiesole, Figline e Incisa, Greve in Chianti, Impruneta, Londa, Pelago, Pontassieve, Reggello, Rignano sull'Arno, Rufina, San Casciano Val di Pesa, San Godenzo) ed essere vicino ai mezzi pubblici.

**Chi volesse comunicare la disponibilità di un appartamento da destinare ad uso esclusivo del progetto di accoglienza può rivolgersi a:**

Centro interculturale ***cint@comune.pontassieve.fi.it***  
***SAI sai@comune.pontassieve.fi.it***

## **3) PRESA IN CARICO DAL SISTEMA SANITARIO**

I cittadini ucraini che giungeranno sul nostro territorio in maniera autonoma dovranno auto segnalarsi direttamente al **numero unico regionale Infosanita 800556060** per avere assistenza sanitaria.

I cittadini ucraini provenienti dall'Ucraina e i soggetti provenienti comunque dall'Ucraina a seguito del conflitto in atto che accedono al territorio nazionale devono effettuare, tramite tampone, un test molecolare o antigenico per SARS-CoV-2 **entro 48 ore dall'ingresso**. Nei cinque giorni successivi al tampone, i cittadini devono osservare il regime di auto-sorveglianza con obbligo di indossare dispositivi di protezione delle vie

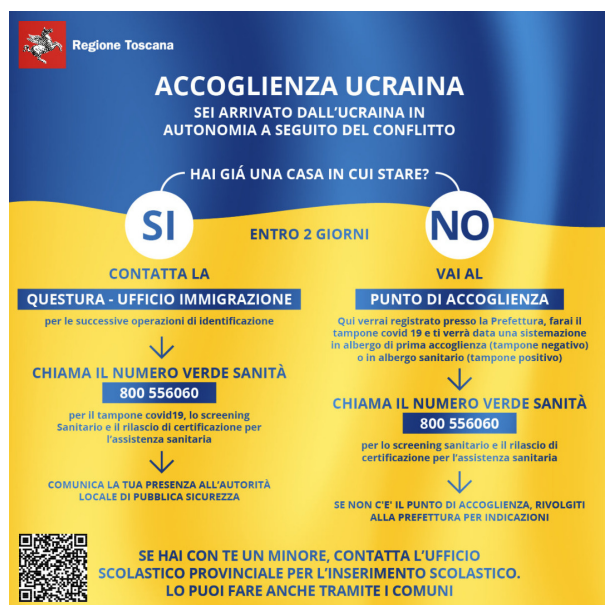
respiratorie di tipo FFP2, ad esclusione delle categorie esonerate ai sensi della normativa vigente (es. bambini sotto i 5 anni, patologie incompatibili con il vaccino ecc.).

Verrà inoltre verificato lo **stato vaccinale** e promossa la vaccinazione anti-COVID-19, in accordo con le indicazioni del Piano nazionale di vaccinazione anti SARS-CoV-2, a tutti soggetti a partire dai 5 anni di età che dichiarano di non essere vaccinati o non sono in possesso di documentazione attestante la vaccinazione, comprensiva della dose di richiamo (booster) per i soggetti a partire dai 12 anni di età.

[Allegato 1 – Dichiarazione di ospitalità - da compilare a cura del soggetto ospitante](#)

[Allegato 2 – Dichiarazione di presenza – da compilare a cura del cittadino ucraino](#)

Le principali informazioni sul percorso di accoglienza dei profughi ucraini riassunte nella grafica a cura della Regione Toscana:



## INFO UTILI PER L'ASSUNZIONE

[?????????? ??????? ?????????????? ?????????? ???????????](#)  
[?????????????? ?? ???? ?????, ?? ?????????????? ? ??????? ? ????????, ??](#)

[???????? ????????????????????](#)

## **SPORT E SERVIZI SCOLASTICI GRATUITI PER GLI STUDENTI UCRAINI**

?????????????? ?????? ?? ????????? ?????????? ??? ?????????????? ???????????

[tutte le info qui](#)

**?CONTRIBUTO ECONOMICO (300 euro a persona al mese, con integrazione in caso di figli minori a carico; max 3 mesi)**

Online la piattaforma, predisposta dal Dipartimento Protezione Civile, attraverso la quale chiedere il contributo di sostentamento:

piattaforma per la richiesta del contributo di sostentamento:

<https://contributo-emergenzaucraina.protezionecivile.gov.it>

Per ogni informazione, si prega di scrivere a: [emergenzaucraina.protezionecivile@regione.toscana.it](mailto:emergenzaucraina.protezionecivile@regione.toscana.it)

[Qui il vademecum informativo](#)

## **?CONTATTI SCUOLE DEL TERRITORIO**

Per esigenze, rivolgersi agli Istituti Comprensivi di

Figline &rArr; [qui i contatti](#)

Incisa-Rignano &rArr; [qui i contatti](#)

## **MEDIAZIONE CULTURALE**

Sul territorio, è a disposizione una mediatrice linguistico-culturale, reperibile al numero **+39328584645**  
(????????????? ??????????????)

**Servizi offerti gratuitamente:**

informativa e orientamento legale;

mediazione linguistico culturale;

orientamento e informativa sui sistemi di accoglienza, su lavoro, salute, scuola e servizi sociali, su servizi per la tutela di donne e bambini, su altri servizi pubblici e di assistenza sul territorio.

[Dettagli qui \(?????????????\)](#)

---

Comunicazione Istituzionale

Comune di Figline e Incisa Valdarno

Comune di Figline e Incisa Valdarno - Piazza del Municipio, 5 - 50063 - Figline e Incisa Valdarno (FI)